

บทที่ 2

ผลการปฏิบัติตามมาตรการป้องกันและแก้ไขผลกระทบสิ่งแวดล้อม

บทที่ 2

ผลการปฏิบัติตามมาตรการป้องกันและแก้ไขผลกระทบสิ่งแวดล้อม

2.1 ผลการปฏิบัติตามมาตรการป้องกันและแก้ไขผลกระทบสิ่งแวดล้อม

บริษัท ยูนิเท็ด แอนนาลิสต์ แอนด์ เอ็นจิเนียริง คอนซัลแตนท์ จำกัด ได้ดำเนินการตรวจสอบการปฏิบัติตามมาตรการป้องกันและแก้ไขผลกระทบสิ่งแวดล้อม ระยะดำเนินการ โครงการรถไฟฟ้าสายสีชมพูส่วนต่อขยาย ช่วงสถานีศรีรัช-เมืองทองธานี ระหว่างเดือนกรกฎาคม-ธันวาคม 2568 จากการตรวจสอบเอกสาร ภาพถ่าย ประกอบตามมาตรการฯ และสัมภาษณ์เจ้าหน้าที่ที่เกี่ยวข้อง โดยผลการปฏิบัติตามมาตรการฯ มีรายละเอียดแสดงดังตารางที่ 2-1

ตารางที่ 2-1 รายงานผลการปฏิบัติตามมาตรการป้องกันและแก้ไขผลกระทบสิ่งแวดล้อม ของโครงการรถไฟฟ้าสายสีชมพูส่วนต่อขยาย ช่วงสถานีศรีรัช-เมืองทองธานี ระยะดำเนินการ

มาตรการป้องกันและแก้ไขผลกระทบสิ่งแวดล้อม	ผลการปฏิบัติตามมาตรการป้องกันและแก้ไขผลกระทบสิ่งแวดล้อม	ปัญหา อุปสรรค ที่ไม่สามารถปฏิบัติตามมาตรการ และแนวทางแก้ไข
1. มาตรการทั่วไป 1) มาตรการและแผนปฏิบัติการด้านสิ่งแวดล้อมที่โครงการรถไฟฟ้าสายสีชมพูส่วนต่อขยาย ช่วงสถานีศรีรัช-เมืองทองธานี ต้องปฏิบัติ 1.1) การรถไฟฟ้าขนส่งมวลชนแห่งประเทศไทย (รฟม.) จะต้องปฏิบัติตามมาตรการป้องกันและแก้ไขผลกระทบสิ่งแวดล้อม และมาตรการติดตามตรวจสอบผลกระทบสิ่งแวดล้อมตามที่เสนอไว้ในรายงานการประเมินผลกระทบสิ่งแวดล้อม โครงการรถไฟฟ้าสายสีชมพูส่วนต่อขยาย ช่วงสถานีศรีรัช-เมืองทองธานี ของการรถไฟฟ้าขนส่งมวลชนแห่งประเทศไทย และที่คณะกรรมการผู้ชำนาญการฯ กำหนดเพิ่มเติม โดยนำไปกำหนดเป็นเงื่อนไขในสัญญาจ้างผู้รับจ้างออกแบบก่อสร้าง และ/หรือผู้ดำเนินการก่อสร้างและผู้บริหารจัดการโครงการ หรือบำรุงรักษาโครงการ	- รฟม. ได้กำหนดเงื่อนไขในสัญญาร่วมลงทุนการออกแบบและก่อสร้างงานโยธา การจัดการระบบรถไฟฟ้า การให้บริการการเดินทางรถไฟฟ้า และซ่อมบำรุงรักษา ให้ผู้รับสัมปทานจะต้องปฏิบัติตามสัญญา กฎหมายและระเบียบปฏิบัติที่เกี่ยวข้อง โดยผู้รับสัมปทานได้ยึดปฏิบัติตามมาตรการป้องกัน แก้ไข และลดผลกระทบสิ่งแวดล้อม และมาตรการติดตามตรวจสอบผลกระทบสิ่งแวดล้อมของโครงการอย่างเคร่งครัด รายละเอียดดังภาคผนวก ก-2	-
1.2) รฟม. จะต้องควบคุมดูแลและกำกับให้ผู้รับจ้างออกแบบและ/หรือผู้ดำเนินการก่อสร้าง และบริหารจัดการโครงการหรือบำรุงรักษาโครงการปฏิบัติตามมาตรการป้องกันและแก้ไขผลกระทบสิ่งแวดล้อม และมาตรการติดตามตรวจสอบผลกระทบสิ่งแวดล้อมตามที่ได้เสนอไว้ในรายงานการประเมินผลกระทบสิ่งแวดล้อม โครงการรถไฟฟ้าสายสีชมพูส่วนต่อขยาย ช่วงสถานีศรีรัช-เมืองทองธานี ของการรถไฟฟ้าขนส่งมวลชนแห่งประเทศไทย	- รฟม. ได้ควบคุมดูแลและกำกับให้ผู้รับสัมปทานปฏิบัติตามมาตรการป้องกัน แก้ไข และลดผลกระทบสิ่งแวดล้อม และมาตรการติดตามตรวจสอบผลกระทบสิ่งแวดล้อมอย่างเคร่งครัด รายละเอียดดังภาคผนวก ก-2	-

ตารางที่ 2-1 (ต่อ) รายงานผลการปฏิบัติตามมาตรการป้องกันและแก้ไขผลกระทบสิ่งแวดล้อม ของโครงการรถไฟฟ้าสายสีชมพูส่วนต่อขยาย
ช่วงสถานีศรีรัช-เมืองทองธานี ระยะดำเนินการ

มาตรการป้องกันและแก้ไขผลกระทบสิ่งแวดล้อม	ผลการปฏิบัติตามมาตรการป้องกันและแก้ไขผลกระทบสิ่งแวดล้อม	ปัญหา อุปสรรค ที่ไม่สามารถปฏิบัติตามมาตรการ และแนวทางแก้ไข
<p>1. มาตรการทั่วไป (ต่อ)</p> <p>1.3) รฟม. จะต้องจัดหาบุคคลที่ 3 (Third Party) เป็นผู้ดำเนินการติดตามตรวจสอบตามมาตรการป้องกันและแก้ไขผลกระทบสิ่งแวดล้อม และมาตรการติดตามตรวจสอบผลกระทบสิ่งแวดล้อมตามที่เสนอไว้ในรายงานการประเมินผลกระทบสิ่งแวดล้อม โครงการรถไฟฟ้าสายสีชมพู ส่วนต่อขยาย ช่วงสถานีศรีรัช-เมืองทองธานี ของการรถไฟฟ้าขนส่งมวลชนแห่งประเทศไทย โดยตั้งงบประมาณรวมอยู่ในค่าใช้จ่ายของโครงการภายใต้การกำกับดูแลของ รฟม. และแต่งตั้งคณะกรรมการกำกับการติดตามตรวจสอบและการปฏิบัติตามมาตรการด้านสิ่งแวดล้อม (ซึ่งประกอบด้วย ผู้แทนการรถไฟฟ้าขนส่งมวลชนแห่งประเทศไทย (รฟม.) ผู้แทนสำนักงานนโยบายและแผนทรัพยากรธรรมชาติและสิ่งแวดล้อม (สผ.) ผู้แทนกรมควบคุมมลพิษ ผู้แทนจังหวัดนนทบุรี องค์กรพัฒนาเอกชน และผู้ทรงคุณวุฒิ ด้านสิ่งแวดล้อม เป็นต้น) เพื่อกำกับดูแลการติดตามตรวจสอบและการปฏิบัติตามมาตรการด้านสิ่งแวดล้อมทั้งโครงการ</p>	<p>- ผู้รับสัมปทานได้ว่าจ้างบริษัท ยูไนเต็ด แอนนาลิสต์ แอนด์ เอ็นจิเนียริง คอนซัลแตนท์ จำกัด (บริษัท UAE) เป็นบุคคลที่ 3 ดำเนินการกำกับดูแลและติดตามตรวจสอบการปฏิบัติตามมาตรการป้องกันและแก้ไขผลกระทบสิ่งแวดล้อม และมาตรการติดตามตรวจสอบคุณภาพสิ่งแวดล้อม</p> <p>- รฟม. ได้มีคำสั่ง รฟม. ที่ 348/2560 ลงวันที่ 17 พฤศจิกายน 2560 แต่งตั้งคณะกรรมการกำกับการติดตามตรวจสอบและการปฏิบัติตามมาตรการด้านสิ่งแวดล้อม โครงการรถไฟฟ้าสายสีชมพู ช่วงแคราย-มีนบุรี และมีคำสั่ง รฟม. ที่ 34/2565 ลงวันที่ 7 กุมภาพันธ์ 2565 ปรับปรุงอำนาจหน้าที่ของคณะกรรมการกำกับการติดตามตรวจสอบและการปฏิบัติตามมาตรการด้านสิ่งแวดล้อม ให้รวมถึงโครงการรถไฟฟ้าสายสีชมพูส่วนต่อขยาย ช่วงสถานีศรีรัช-เมืองทองธานี ด้วย ตั้งแต่วันที่ 20 มกราคม 2565 เป็นต้นไป รายละเอียดดังภาคผนวก ก-4</p>	-
<p>1.4) รฟม. จะต้องจัดทำรายงานผลการปฏิบัติตามมาตรการที่กำหนดไว้ในรายงานการประเมินผลกระทบสิ่งแวดล้อม โครงการรถไฟฟ้าสายสีชมพู ส่วนต่อขยาย ช่วงสถานีศรีรัช-เมืองทองธานี ของการรถไฟฟ้าขนส่งมวลชนแห่งประเทศไทยและเสนอต่อหน่วยงานที่มีอำนาจหน้าที่ในการพิจารณาอนุมัติ หรืออนุญาต ถ้าไม่มีหน่วยงานที่มีอำนาจหน้าที่ในการพิจารณาอนุมัติหรืออนุญาต ให้เสนอต่อสำนักงานนโยบายและแผนทรัพยากรธรรมชาติและสิ่งแวดล้อม</p>	<p>- ผู้รับสัมปทานได้ว่าจ้างบริษัท UAE เป็นผู้จัดทำรายงานผลการปฏิบัติตามมาตรการตามที่กำหนดไว้ในรายงานการประเมินผลกระทบสิ่งแวดล้อม เพื่อเสนอให้ สผ. ทุก ๆ 6 เดือน รายละเอียดดังภาคผนวก ก-3</p>	-

ตารางที่ 2-1 (ต่อ) รายงานผลการปฏิบัติตามมาตรการป้องกันและแก้ไขผลกระทบสิ่งแวดล้อม ของโครงการรถไฟฟ้ามหานครส่วนต่อขยาย
ช่วงสถานีศรีรัช-เมืองทองธานี ระยะดำเนินการ

มาตรการป้องกันและแก้ไขผลกระทบสิ่งแวดล้อม	ผลการปฏิบัติตามมาตรการป้องกันและแก้ไขผลกระทบสิ่งแวดล้อม	ปัญหา อุปสรรค ที่ไม่สามารถปฏิบัติตามมาตรการ และแนวทางแก้ไข
<p>1. มาตรการทั่วไป (ต่อ)</p> <p>และหน่วยงานที่เกี่ยวข้องทราบทุก 6 เดือน ทั้งในระยะก่อสร้างและระยะดำเนินการ</p>		
<p>2) ในกรณีที่ รฟม. มีความจำเป็นต้องเปลี่ยนแปลงรายละเอียดโครงการ หรือมาตรการป้องกันและแก้ไขผลกระทบสิ่งแวดล้อม หรือมาตรการติดตามตรวจสอบผลกระทบสิ่งแวดล้อมให้แตกต่างไปจากที่ได้เสนอไว้ในรายงานการประเมินผลกระทบสิ่งแวดล้อม โครงการรถไฟฟ้ามหานครส่วนต่อขยาย ช่วงสถานีศรีรัช-เมืองทองธานี ที่คณะกรรมการสิ่งแวดล้อมแห่งชาติได้ให้ความเห็นไว้แล้ว ให้เป็นหน้าที่ของหน่วยงานที่มีอำนาจหน้าที่ในการพิจารณาอนุมัติ หรืออนุญาต หรือหน่วยงานเจ้าของโครงการ แล้วแต่กรณี ให้ดำเนินโครงการตามกฎหมายเป็นผู้พิจารณา ดำเนินการดังนี้</p> <p>2.1) หากหน่วยงานที่มีอำนาจหน้าที่ในการพิจารณาอนุมัติหรืออนุญาต หรือหน่วยงานเจ้าของโครงการแล้วแต่กรณีเห็นว่าการแก้ไขเปลี่ยนแปลงรายละเอียดโครงการฯ ไม่กระทบต่อสาระสำคัญของการประเมินผลกระทบสิ่งแวดล้อมในรายงานการประเมินผลกระทบสิ่งแวดล้อมที่ผ่านการพิจารณาให้ความเห็นหรือเห็นชอบจากคณะกรรมการผู้ชำนาญการฯ และคณะกรรมการสิ่งแวดล้อมแห่งชาติแล้วให้หน่วยงานที่มีอำนาจอนุมัติหรืออนุญาตหรือหน่วยงานเจ้าของโครงการ แล้วแต่กรณี รับผิดชอบการปรับปรุงแก้ไขเปลี่ยนแปลงดังกล่าวให้เป็นไปตามหลักเกณฑ์และเงื่อนไขที่กำหนดไว้ในกฎหมายนั้น ๆ ต่อไป พร้อมทั้งให้จัดทำสำเนาการปรับปรุงแก้ไขมาตรการฯ ที่รับผิดชอบไว้ส่งให้</p>	<p>- กรณีที่มีการเปลี่ยนแปลงรายละเอียดโครงการ และ/หรือมาตรการที่กำหนดไว้ในรายงาน EIA ที่กระทบต่อสาระสำคัญ ผู้รับสัมปทานจะนำส่งรายงานการขอเปลี่ยนแปลงรายละเอียดโครงการให้ รฟม. พิจารณานำเสนอให้ สผ. เพื่อนำเสนอคณะกรรมการผู้ชำนาญการฯ พิจารณาตามขั้นตอนต่อไป</p>	-

ตารางที่ 2-1 (ต่อ) รายงานผลการปฏิบัติตามมาตรการป้องกันและแก้ไขผลกระทบสิ่งแวดล้อม ของโครงการรถไฟฟ้าสายสีชมพูส่วนต่อขยาย
ช่วงสถานีศรีรัช-เมืองทองธานี ระยะดำเนินการ

มาตรการป้องกันและแก้ไขผลกระทบสิ่งแวดล้อม	ผลการปฏิบัติตามมาตรการป้องกันและแก้ไขผลกระทบสิ่งแวดล้อม	ปัญหา อุปสรรค ที่ไม่สามารถปฏิบัติตามมาตรการ และแนวทางแก้ไข
<p>1. มาตรการทั่วไป (ต่อ)</p> <p>สำนักงานนโยบายและแผนทรัพยากรธรรมชาติและสิ่งแวดล้อม เพื่อทราบ</p> <p>2.2) หากหน่วยงานที่มีอำนาจหน้าที่ในการพิจารณาอนุมัติ หรืออนุญาต หรือหน่วยงานเจ้าของโครงการ แล้วแต่กรณี เห็นว่าการแก้ไขเปลี่ยนแปลงรายละเอียดโครงการกระทบต่อสาระสำคัญของการประเมินผลกระทบสิ่งแวดล้อมในรายงานการวิเคราะห์ผลกระทบสิ่งแวดล้อมให้ดำเนินการ ดังนี้</p> <p>2.2.1 กรณีโครงการหรือกิจการหรือการดำเนินการของหน่วยงานของรัฐ ที่คณะกรรมการสิ่งแวดล้อมแห่งชาติได้ให้ความเห็นต่อรายงานการประเมินผลกระทบสิ่งแวดล้อม เพื่อประกอบการพิจารณาของคณะรัฐมนตรีแล้ว และการเปลี่ยนแปลงรายละเอียดของโครงการหรือกิจการหรือการดำเนินการของหน่วยงานของรัฐ ที่ต้องจัดทำรายงานการประเมินผลกระทบสิ่งแวดล้อมนั้น ต้องเสนอให้คณะรัฐมนตรีเพื่อประกอบการพิจารณาตามระเบียบปฏิบัติของทางราชการดังนี้ ให้หน่วยงานที่มีอำนาจหน้าที่ในการพิจารณาอนุมัติ หรืออนุญาต หรือหน่วยงานเจ้าของโครงการ แล้วแต่กรณีจัดส่งรายงานการปรับปรุงแก้ไขรายละเอียดโครงการ หรือมาตรการป้องกันและแก้ไขผลกระทบสิ่งแวดล้อมหรือมาตรการติดตามตรวจสอบผลกระทบสิ่งแวดล้อมให้สำนักงานนโยบายและแผนทรัพยากรธรรมชาติและสิ่งแวดล้อมเพื่อเสนอให้คณะกรรมการผู้ชำนาญการฯ</p>		

ตารางที่ 2-1 (ต่อ) รายงานผลการปฏิบัติตามมาตรการป้องกันและแก้ไขผลกระทบสิ่งแวดล้อม ของโครงการรถไฟฟ้าสายสีชมพูส่วนต่อขยาย
ช่วงสถานีศรีรัช-เมืองทองธานี ระยะดำเนินการ

มาตรการป้องกันและแก้ไขผลกระทบสิ่งแวดล้อม	ผลการปฏิบัติตามมาตรการป้องกันและแก้ไขผลกระทบสิ่งแวดล้อม	ปัญหา อุปสรรค ที่ไม่สามารถปฏิบัติตามมาตรการ และแนวทางแก้ไข
<p>1. มาตรการทั่วไป (ต่อ)</p> <p>คณะที่เกี่ยวข้องพิจารณาให้ความเห็นประกอบก่อนการเปลี่ยนแปลงหรือปรับปรุงมาตรการดังกล่าว และนำเสนอคณะกรรมการสิ่งแวดล้อมแห่งชาติพิจารณาต่อไปด้วย ทั้งนี้ หากเป็นโครงการที่เข้าข่ายต้องเสนอคณะรัฐมนตรีตามระเบียบปฏิบัติของทางราชการ ขอให้คำแนะนำของคณะกรรมการสิ่งแวดล้อมแห่งชาติเสนอคณะรัฐมนตรี เพื่อประกอบการพิจารณาต่อไป และเมื่อโครงการหรือกิจการมีการเปลี่ยนแปลงรายละเอียด หรือปรับปรุงแก้ไขมาตรการป้องกันและแก้ไขผลกระทบสิ่งแวดล้อมและมาตรการติดตามตรวจสอบผลกระทบสิ่งแวดล้อมตามที่คณะกรรมการผู้ชำนาญการฯ และคณะกรรมการสิ่งแวดล้อมแห่งชาติ หรือคณะรัฐมนตรีให้ความเห็นประกอบแล้ว หน่วยงานที่มีอำนาจหน้าที่ในการพิจารณาอนุมัติ หรืออนุญาต หรือหน่วยงานเจ้าของโครงการแล้วแต่กรณี ต้องแจ้งผลการแก้ไขเปลี่ยนแปลงดังกล่าวให้สำนักงานนโยบายและแผนทรัพยากรธรรมชาติและสิ่งแวดล้อมทราบด้วย</p> <p>2.2.2 กรณีโครงการหรือกิจการหรือการดำเนินการของหน่วยงานของรัฐ ที่คณะกรรมการสิ่งแวดล้อมได้ให้ความเห็นต่อรายงานการประเมินผลกระทบสิ่งแวดล้อม เพื่อประกอบการพิจารณาของคณะรัฐมนตรีแล้ว และการเปลี่ยนแปลงรายละเอียดของโครงการหรือกิจการหรือการดำเนินการของ</p>		

ตารางที่ 2-1 (ต่อ) รายงานผลการปฏิบัติตามมาตรการป้องกันและแก้ไขผลกระทบสิ่งแวดล้อม ของโครงการรถไฟฟ้าสายสีชมพูส่วนต่อขยาย
ช่วงสถานีศรีรัช-เมืองทองธานี ระยะดำเนินการ

มาตรการป้องกันและแก้ไขผลกระทบสิ่งแวดล้อม	ผลการปฏิบัติตามมาตรการป้องกันและแก้ไขผลกระทบสิ่งแวดล้อม	ปัญหา อุปสรรค ที่ไม่สามารถปฏิบัติตามมาตรการ และแนวทางแก้ไข
<p>1. มาตรการทั่วไป (ต่อ)</p> <p>หน่วยงานของรัฐที่ต้องจัดทำรายงานการประเมินผลกระทบสิ่งแวดล้อมนั้น ไม่ต้องเสนอให้คณะรัฐมนตรีเพื่อประกอบการพิจารณาตามระเบียบปฏิบัติของทางราชการดังนี้ ให้หน่วยงานที่มีอำนาจอนุมัติ หรืออนุญาต หรือหน่วยงานเจ้าของโครงการ แล้วแต่กรณี จัดส่งรายงานการปรับปรุงแก้ไขรายละเอียดโครงการ หรือมาตรการป้องกันและแก้ไขผลกระทบสิ่งแวดล้อม หรือมาตรการติดตามตรวจสอบผลกระทบสิ่งแวดล้อม ให้สำนักงานนโยบายและแผนทรัพยากรธรรมชาติและสิ่งแวดล้อม เพื่อเสนอให้คณะกรรมการผู้ชำนาญการฯ คณะที่เกี่ยวข้องพิจารณาให้ความเห็นชอบประกอบก่อนการเปลี่ยนแปลงหรือปรับปรุงมาตรการดังกล่าว และนำเสนอคณะกรรมการสิ่งแวดล้อมแห่งชาติเพื่อทราบต่อไปด้วย และเมื่อโครงการหรือกิจการมีการเปลี่ยนแปลงรายละเอียด หรือปรับปรุงแก้ไขมาตรการป้องกันและแก้ไข ผลกระทบสิ่งแวดล้อมและมาตรการติดตามตรวจสอบผลกระทบสิ่งแวดล้อม ตามที่คณะกรรมการผู้ชำนาญการฯ และคณะกรรมการสิ่งแวดล้อมแห่งชาติให้ความเห็นประกอบแล้ว หากหน่วยงานที่มีอำนาจหน้าที่ในการพิจารณาอนุมัติ หรืออนุญาต หรือหน่วยงานเจ้าของโครงการ แล้วแต่กรณี ต้องแจ้งผลการแก้ไขเปลี่ยนแปลงดังกล่าว</p>		

ตารางที่ 2-1 (ต่อ) รายงานผลการปฏิบัติตามมาตรการป้องกันและแก้ไขผลกระทบสิ่งแวดล้อม ของโครงการรถไฟฟ้าสายสีชมพูส่วนต่อขยาย
ช่วงสถานีศรีรัช-เมืองทองธานี ระยะดำเนินการ

มาตรการป้องกันและแก้ไขผลกระทบสิ่งแวดล้อม	ผลการปฏิบัติตามมาตรการป้องกันและแก้ไขผลกระทบสิ่งแวดล้อม	ปัญหา อุปสรรค ที่ไม่สามารถปฏิบัติตามมาตรการ และแนวทางแก้ไข
1. มาตรการทั่วไป (ต่อ) ให้สำนักงานนโยบายและแผนทรัพยากรธรรมชาติและสิ่งแวดล้อมทราบด้วย		
3. ในการก่อสร้างและดำเนินโครงการ หากพบว่าโครงการทำให้เกิดผลกระทบสิ่งแวดล้อม หรือมีข้อร้องเรียนใด ๆ รพม. ต้องดำเนินการป้องกันและแก้ไขโดยเร่งด่วน และแจ้งสำนักงานนโยบายและแผนทรัพยากรธรรมชาติและสิ่งแวดล้อม และหน่วยงานที่เกี่ยวข้องทราบ เพื่อจะได้ร่วมกันพิจารณาแนวทางและข้อเสนอแนะในการแก้ไขปัญหาต่อไป	- กรณีที่การดำเนินโครงการก่อให้เกิดผลกระทบสิ่งแวดล้อม หรือมีข้อร้องเรียน รพม. ได้ควบคุมดูแลและกำกับให้ผู้รับสัมปทานจะต้องดำเนินการแก้ไขโดยเร่งด่วน และแจ้งต่อ รพม. ถึงวิธีการแก้ไขและการแจ้งกลับต่อผู้ร้องเรียน รวมทั้งหน่วยงานที่เกี่ยวข้องรับทราบ เพื่อจะได้ร่วมกันพิจารณาหาแนวทางและป้องกันการเกิดปัญหาซ้ำ รวมถึงข้อเสนอแนะในการแก้ไขปัญหาต่อไป รายละเอียดดังรูปที่ 2-1 ถึงรูปที่ 2-2 และภาคผนวก ก-5	-
4. รพม. ต้องจัดตั้งหน่วยประชาสัมพันธ์โครงการให้แล้วเสร็จก่อนก่อสร้างเพื่อประชาสัมพันธ์ให้ประชาชนในพื้นที่และหน่วยงานที่เกี่ยวข้องจะได้รับทราบวิธีการก่อสร้างและแผนการดำเนินงานโครงการ ผลกระทบที่คาดว่าจะเกิดขึ้น รวมทั้งมาตรการป้องกันและแก้ไขผลกระทบสิ่งแวดล้อม และมาตรการติดตามตรวจสอบผลกระทบสิ่งแวดล้อม ตลอดจนเปิดโอกาสให้มีส่วนร่วมในการสังเกตการณ์และตรวจสอบขั้นตอนการดำเนินการเพื่อความเข้าใจอันดีต่อกันและป้องกันเรื่องร้องเรียน	- รพม. ได้จัดตั้งกองประชาสัมพันธ์ สำนักสื่อสารองค์กรเป็นหน่วยประชาสัมพันธ์โครงการ ส่วนผู้รับสัมปทานได้จัดตั้งศูนย์ลูกค้าสัมพันธ์ กรณีที่มีข้อร้องเรียนผลกระทบสิ่งแวดล้อม ผู้รับสัมปทานจะตรวจสอบ/แก้ไขโดยเร่งด่วนและแจ้งหน่วยงานที่เกี่ยวข้องรับทราบต่อไป ทั้งนี้ โครงการได้มีการติดป้ายประชาสัมพันธ์ข้อมูลข่าวสารของโครงการ รวมถึงช่องทางการรับเรื่องร้องเรียนผ่านศูนย์ลูกค้าสัมพันธ์บริเวณสถานีรถไฟฟ้า รายละเอียดดังรูปที่ 2-1 และรูปที่ 2-2	-
2. ทรัพยากรสิ่งแวดล้อมทางกายภาพ 2.1 สภาพภูมิประเทศ ในรายงานการศึกษาผลกระทบสิ่งแวดล้อมของโครงการไม่ได้กำหนดมาตรการป้องกันและแก้ไขผลกระทบสิ่งแวดล้อมไว้	-	-

ตารางที่ 2-1 (ต่อ) รายงานผลการปฏิบัติตามมาตรการป้องกันและแก้ไขผลกระทบสิ่งแวดล้อม ของโครงการรถไฟฟ้าสายสีชมพูส่วนต่อขยาย
ช่วงสถานีศรีรัช-เมืองทองธานี ระยะดำเนินการ

มาตรการป้องกันและแก้ไขผลกระทบสิ่งแวดล้อม	ผลการปฏิบัติตามมาตรการป้องกันและแก้ไขผลกระทบสิ่งแวดล้อม	ปัญหา อุปสรรค ที่ไม่สามารถปฏิบัติตามมาตรการ และแนวทางแก้ไข
2. ทรัพยากรสิ่งแวดล้อมทางกายภาพ (ต่อ) 2.2 ทรัพยากรดิน ในรายงานการศึกษาผลกระทบสิ่งแวดล้อมของโครงการไม่ได้กำหนด มาตรการป้องกันและแก้ไขผลกระทบสิ่งแวดล้อมไว้	-	-
2.3 สภาพธรณีวิทยาและแผ่นดินไหว ในรายงานการศึกษาผลกระทบสิ่งแวดล้อมของโครงการไม่ได้กำหนด มาตรการป้องกันและแก้ไขผลกระทบสิ่งแวดล้อมไว้	-	-
2.4 อุทกวิทยาน้ำผิวดินและการระบายน้ำ ในรายงานการศึกษาผลกระทบสิ่งแวดล้อมของโครงการไม่ได้กำหนด มาตรการป้องกันและแก้ไขผลกระทบสิ่งแวดล้อมไว้	-	-
2.5 คุณภาพน้ำผิวดิน 1) ตรวจสอบระบบน้ำเสียทุกสถานีรถไฟฟ้าให้สามารถใช้งานได้อย่างสม่ำเสมอ	- ผู้รับสัมปทานได้ดำเนินการตรวจสอบระบบบำบัดน้ำเสียสำเร็จรูป บริเวณ สถานีรถไฟฟ้าทุกสถานีอย่างสม่ำเสมอ ตามแผนการซ่อมบำรุง รายละเอียดตั้ง รูปที่ 2-3 และภาคผนวก ก-6 ถึงภาคผนวก ก-7	-
2) จัดเตรียมถังรองรับขยะมูลฝอยแบบมีฝาปิด และแยกเป็นถังขยะเปียก ถังขยะแห้ง ถังขยะอันตราย และถังขยะรีไซเคิล บริเวณสถานีรถไฟฟ้า เพื่อรองรับปริมาณขยะมูลฝอย และประสานงานจังหวัดนนทบุรี เพื่อเข้า มาจัดเก็บขยะมูลฝอย	- ผู้รับสัมปทานได้จัดเตรียมถังรองรับขยะมูลฝอยที่มีฝาปิดมิดชิด แยกเป็น ถังขยะแห้ง ขยะอันตราย และขยะรีไซเคิล ตั้งกระจายไว้ตามจุดต่าง ๆ บริเวณสถานีทุกสถานี และได้ประสานเทศบาลนครปากเกร็ดให้เข้ามา เก็บขนไปกำจัดให้ถูกต้องตามหลักสุขาภิบาล รายละเอียดตั้งรูปที่ 2-4 และ ภาคผนวก ก-8	-

ตารางที่ 2-1 (ต่อ) รายงานผลการปฏิบัติตามมาตรการป้องกันและแก้ไขผลกระทบสิ่งแวดล้อม ของโครงการรถไฟฟ้าสายสีชมพูส่วนต่อขยาย
ช่วงสถานีศรีรัช-เมืองทองธานี ระยะดำเนินการ

มาตรการป้องกันและแก้ไขผลกระทบสิ่งแวดล้อม	ผลการปฏิบัติตามมาตรการป้องกันและแก้ไขผลกระทบสิ่งแวดล้อม	ปัญหา อุปสรรค ที่ไม่สามารถปฏิบัติตามมาตรการ และแนวทางแก้ไข
2. ทรัพยากรสิ่งแวดล้อมทางกายภาพ (ต่อ) 2.6 คุณภาพอากาศ 1) ประสานกับสถานีตำรวจในพื้นที่ เพื่อวางแผนและจัดระบบการจราจรบริเวณใต้สถานีให้เกิดความคล่องตัว/ลดความคับคั่งโดยติดตั้งเครื่องหมายจราจรเพื่อบอกทิศทางและกำหนดความเร็วในการขับขี่	- ผู้รับสัมปทานได้มีการประสานขอความร่วมมือไปยังสถานีตำรวจที่มีพื้นที่รับผิดชอบตามแนวเส้นทางโครงการ เพื่อร่วมกันวางแผนและจัดระบบการจราจรโครงข่ายถนนเดิมบริเวณสถานีรถไฟฟ้า โดยติดตั้งเครื่องหมายจราจรต่าง ๆ เพื่อบอกทิศทางในการขับขี่บริเวณใต้รถไฟฟ้าและตามแนวเส้นทางโครงการ อย่างไรก็ตาม การจัดระบบการจราจรเป็นอำนาจหน้าที่ของเจ้าพนักงานจราจรจังหวัดนนทบุรี รายละเอียดดังรูปที่ 2-5 ถึงรูปที่ 2-6 และภาคผนวก ก-9	-
2) ประสานหน่วยงานที่เกี่ยวข้องในการซ่อมบำรุงและรักษาความสะอาดโครงข่ายถนนใต้โครงสร้างทางวิ่งยกระดับและสถานี โดยการจัดให้มีการล้างทำความสะอาดและดูดฝุ่นละอองออกจากผิวถนนเป็นประจำทุก ๆ 3 เดือน	- รฟม. และผู้รับสัมปทาน มีแผนรองรับในการติดต่อประสานงานกับเจ้าของพื้นที่และหน่วยงานที่เกี่ยวข้องในการซ่อมบำรุงและรักษาความสะอาดโครงข่ายถนนใต้โครงสร้างทางวิ่งยกระดับและสถานีรถไฟฟ้า	-
3) กำหนดให้ติดตั้งป้ายห้ามจอดยานพาหนะทุกประเภทบริเวณใต้สถานีรถไฟฟ้า ยกเว้น รถโดยสารประจำทาง	- ผู้รับสัมปทานได้ติดตั้งป้ายห้ามจอดยานพาหนะทุกประเภทบริเวณใต้สถานีรถไฟฟ้า ยกเว้น รถโดยสารประจำทางเรียบร้อยแล้ว โดยปัจจุบันอยู่ระหว่างขั้นตอนการพิจารณาตรวจสอบและรับมอบพื้นที่จากหน่วยงานที่เกี่ยวข้อง ทั้งนี้ การกำหนดพื้นที่ห้ามจอดบนถนนต่าง ๆ เป็นอำนาจหน้าที่ตามกฎหมายของเจ้าพนักงานจราจรจังหวัดนนทบุรี รายละเอียดดังรูปที่ 2-7 และภาคผนวก ก-9 ถึงภาคผนวก ก-10	

ตารางที่ 2-1 (ต่อ) รายงานผลการปฏิบัติตามมาตรการป้องกันและแก้ไขผลกระทบสิ่งแวดล้อม ของโครงการรถไฟฟ้าสายสีชมพูส่วนต่อขยาย
ช่วงสถานีศรีรัช-เมืองทองธานี ระยะดำเนินการ

มาตรการป้องกันและแก้ไขผลกระทบสิ่งแวดล้อม	ผลการปฏิบัติตามมาตรการป้องกันและแก้ไขผลกระทบสิ่งแวดล้อม	ปัญหา อุปสรรค ที่ไม่สามารถปฏิบัติตามมาตรการ และแนวทางแก้ไข
2. ทรัพยากรสิ่งแวดล้อมทางกายภาพ (ต่อ) 2.6 คุณภาพอากาศ (ต่อ) 4) หากผลการตรวจวิเคราะห์ฝุ่นละอองในระยะดำเนินการมีการสะสมของฝุ่นละอองได้สถานีรถไฟฟ้าสถานีใดสถานีหนึ่งมีค่าสูงเกินค่ามาตรฐานคุณภาพอากาศในบรรยากาศโดยทั่วไปตามประกาศคณะกรรมการสิ่งแวดล้อมแห่งชาติ ฉบับที่ 24 (พ.ศ. 2547) ต้องดำเนินการติดตั้งระบบระบายอากาศไว้ได้สถานีรถไฟฟ้าทันทีเพื่อลดปริมาณฝุ่นละออง	- ผู้รับสัมปทานได้ออกแบบและก่อสร้างโครงสร้างสถานีให้มีระยะความสูงของช่องลอดจากผิวจราจร (Vertical Clearance) ที่ระยะ 5.5 เมตร ซึ่งเพียงพอที่จะติดตั้งพัดลมระบายอากาศ หากพบว่าผลของการตรวจวัดบริเวณได้สถานีรถไฟฟ้ามีค่าสูงเกินค่ามาตรฐานคุณภาพอากาศในบรรยากาศโดยทั่วไป ทั้งนี้ จากผลการตรวจวัดคุณภาพอากาศเมื่อวันที่ 2-7 สิงหาคม 2568 และ 1-6 พฤศจิกายน 2568 พบว่าทุกจุดมีค่าอยู่ในเกณฑ์มาตรฐาน รายละเอียดดังรูปที่ 2-8 และบทที่ 3 ข้อ 3.2.2	-
2.7 ระดับเสียง 1) กำหนดให้ผู้รับสัมปทานหรือผู้เดินรถต้องดูแลและบำรุงรักษาล้อยางและรางรถไฟ ทำให้อยู่ในสภาพดีและพร้อมใช้งานตลอดระยะเวลาที่ให้บริการ หากพบความผิดปกติให้พิจารณาแก้ไขหรือเปลี่ยนใหม่ทันที	- ผู้รับสัมปทานได้ดูแลและบำรุงรักษาล้อรถและรางรถไฟอย่างสม่ำเสมอตามแผนการซ่อมบำรุง/คู่มือการปฏิบัติงาน อีกทั้งยังมีการควบคุมเสียงและความสั่นสะเทือนของล้อรถไฟฟ้าวรร่วมกับโครงการรถไฟฟ้าสายสีชมพู ช่วงแคราย-มีนบุรี รายละเอียดดังภาคผนวก ก-11 ถึงภาคผนวก ก-13	-
2) กำหนดให้มีการตรวจสอบความสมบูรณ์แข็งแรงและประสิทธิภาพของวัสดุดูดกลืนเสียง (Absorptive Material) บริเวณใต้สถานีรถไฟฟ้าเดือนละ 1 ครั้ง หากพบว่าชำรุดหรือมีประสิทธิภาพในการดูดซับเสียงลดลงมากกว่า 40% ให้พิจารณาเปลี่ยนใหม่ทันที	- ผู้รับสัมปทานได้มีการตรวจสอบความสมบูรณ์แข็งแรงและประสิทธิภาพของวัสดุดูดกลืนเสียงบริเวณใต้สถานีรถไฟฟ้าเป็นประจำทุกเดือน รายละเอียดดังรูปที่ 2-9 และภาคผนวก ก-14	-

ตารางที่ 2-1 (ต่อ) รายงานผลการปฏิบัติตามมาตรการป้องกันและแก้ไขผลกระทบสิ่งแวดล้อม ของโครงการรถไฟฟ้าสายสีชมพูส่วนต่อขยาย
ช่วงสถานีศรีรัช-เมืองทองธานี ระยะดำเนินการ

มาตรการป้องกันและแก้ไขผลกระทบสิ่งแวดล้อม	ผลการปฏิบัติตามมาตรการป้องกันและแก้ไขผลกระทบสิ่งแวดล้อม	ปัญหา อุปสรรค ที่ไม่สามารถปฏิบัติตามมาตรการ และแนวทางแก้ไข
2. ทรัพยากรสิ่งแวดล้อมทางกายภาพ (ต่อ) 2.8 ความสั่นสะเทือน ตรวจสอบความสมบูรณ์แข็งแรงและประสิทธิภาพของยางรองหมุดยึดรางรถไฟฟ้า บริเวณตำแหน่งที่ตั้งสถานีรถไฟฟ้าหรือยางบริเวณคูล้อของรถไฟฟ้า เดือนละ 1-2 ครั้ง หากพบว่าชำรุดหรือมีประสิทธิภาพลดลงให้พิจารณาปรับเปลี่ยนใหม่ทันที	- รถไฟฟ้าสายสีชมพูฯ ขับเคลื่อนด้วยรูปแบบล้อรางที่วิ่งคร่อมรางบนทางวิ่งหรือคานรางเดี่ยวที่เป็นคอนกรีต (Guideway beam) หรือเหล็ก (Steel Guideway beam) จึงเกิดผลกระทบต่อความสั่นสะเทือนในระดับต่ำ ซึ่งโครงการฯ ไม่มีการใช้ยางรองหมุดยึดรางรถไฟฟ้าบริเวณตำแหน่งที่ตั้งสถานีรถไฟฟ้าหรือยางบริเวณคูล้อของรถไฟฟ้า อย่างไรก็ตามผู้รับสัมปทานได้ตรวจสอบ ดูแลและบำรุงรักษาระบบรถไฟฟ้าโดยเฉพาะล้อและรางรถไฟฟ้าอย่างสม่ำเสมอ ตามแผนการซ่อมบำรุง/คู่มือการปฏิบัติงาน รายละเอียดดังภาคผนวก ก-11 ถึงภาคผนวก ก-13	-
3. ทรัพยากรสิ่งแวดล้อมทางชีวภาพ 3.1 นิเวศวิทยาทางน้ำ ผู้รับเหมาก่อสร้างและผู้รับสัมปทานภายใต้การกำกับดูแลของ รฟม. จะต้องปฏิบัติตามมาตรการป้องกันและแก้ไขผลกระทบด้านคุณภาพน้ำผิวดินทั้งในระยะก่อสร้าง และระยะดำเนินการอย่างเคร่งครัด ซึ่งจะเป็นการป้องกันผลกระทบด้านคุณภาพน้ำผิวดินที่อาจส่งผลกระทบต่อเนื่องถึงนิเวศวิทยาทางน้ำ	- ผู้รับสัมปทานได้ปฏิบัติตามมาตรการป้องกันและแก้ไขผลกระทบด้านคุณภาพน้ำผิวดินตลอดระยะดำเนินการอย่างเคร่งครัด เช่น วางแผนซ่อมบำรุงและตรวจสอบระบบบำบัดน้ำเสีย จัดเตรียมถังรองรับขยะมูลฝอยที่มีฝาปิดมิดชิด แยกเป็นถังขยะเปียก ถังขยะแห้ง ถังขยะอันตราย และถังขยะรีไซเคิล เป็นต้น รายละเอียดดังรูปที่ 2-3 ถึงรูปที่ 2-4 และภาคผนวก ก-6 ถึงภาคผนวก ก-7	-

ตารางที่ 2-1 (ต่อ) รายงานผลการปฏิบัติตามมาตรการป้องกันและแก้ไขผลกระทบสิ่งแวดล้อม ของโครงการรถไฟฟ้าสายสีชมพูส่วนต่อขยาย
ช่วงสถานีศรีรัช-เมืองทองธานี ระยะดำเนินการ

มาตรการป้องกันและแก้ไขผลกระทบสิ่งแวดล้อม	ผลการปฏิบัติตามมาตรการป้องกันและแก้ไขผลกระทบสิ่งแวดล้อม	ปัญหา อุปสรรค ที่ไม่สามารถปฏิบัติตามมาตรการ และแนวทางแก้ไข
3. ทรัพยากรสิ่งแวดล้อมทางชีวภาพ (ต่อ) 3.2 ทรัพยากรป่าไม้ ต้องดูแลและบำรุงรักษาต้นไม้ ที่ปลูกไว้ในบริเวณต่าง ๆ ของพื้นที่โครงการ ให้เจริญเติบโตและให้ทำการปลูกทดแทนในกรณีที่มีต้นไม้ตาย	- ผู้รับสัมปทานได้ดำเนินการดูแลและบำรุงรักษาต้นไม้ ที่ปลูกไว้ในบริเวณต่าง ๆ ของพื้นที่โครงการแล้ว โดย รพม. ได้ประสานส่งมอบคืนพื้นที่ให้ บริษัท บางกอกแลนด์ จำกัด (มหาชน) และการทางพิเศษแห่งประเทศไทย และปัจจุบันอยู่ระหว่างขั้นตอนการพิจารณาตรวจสอบและรับมอบพื้นที่จากหน่วยงานที่เกี่ยวข้อง ซึ่งเจ้าของพื้นที่จะดำเนินการประสานงานหน่วยงานท้องถิ่นดูแลต่อไป รายละเอียดดังรูปที่ 2-10	-
3.3 ทรัพยากรสัตว์ป่า ในรายงานการศึกษาผลกระทบสิ่งแวดล้อมของโครงการไม่ได้กำหนดมาตรการป้องกันและแก้ไขผลกระทบสิ่งแวดล้อมไว้	-	-
4. คุณค่าการใช้ประโยชน์ของมนุษย์ 4.1 การใช้ประโยชน์ที่ดิน ในรายงานการศึกษาผลกระทบสิ่งแวดล้อมของโครงการไม่ได้กำหนดมาตรการป้องกันและแก้ไขผลกระทบสิ่งแวดล้อมไว้	-	-
4.2 ระบบคมนาคมขนส่ง 1) ประสานงานกับเจ้าหน้าที่ตำรวจเพื่อลดความคับคั่งของการจราจรบริเวณสถานีรถไฟฟ้า	- ผู้รับสัมปทานได้มีการประสานขอความร่วมมือไปยังสถานีตำรวจที่มีพื้นที่รับผิดชอบตามแนวเส้นทางโครงการแล้ว อย่างไรก็ตาม การจัดระบบการจราจรเป็นอำนาจหน้าที่ของเจ้าพนักงานจราจรจังหวัดนนทบุรี รายละเอียดดังรูปที่ 2-6	-

ตารางที่ 2-1 (ต่อ) รายงานผลการปฏิบัติตามมาตรการป้องกันและแก้ไขผลกระทบสิ่งแวดล้อม ของโครงการรถไฟฟ้าสายสีชมพูส่วนต่อขยาย
ช่วงสถานีศรีรัช-เมืองทองธานี ระยะดำเนินการ

มาตรการป้องกันและแก้ไขผลกระทบสิ่งแวดล้อม	ผลการปฏิบัติตามมาตรการป้องกันและแก้ไขผลกระทบสิ่งแวดล้อม	ปัญหา อุปสรรค ที่ไม่สามารถปฏิบัติตามมาตรการ และแนวทางแก้ไข
4. คุณค่าการใช้ประโยชน์ของมนุษย์ (ต่อ) 4.2 ระบบคมนาคมขนส่ง (ต่อ) 2) จัดให้มีเจ้าหน้าที่คอยอำนวยความสะดวกให้กับประชาชนที่เดินทางมาใช้บริการรถไฟฟ้า บริเวณสถานีรถไฟฟ้า	- ผู้รับสัมปทานได้จัดให้มีเจ้าหน้าที่คอยอำนวยความสะดวกให้กับประชาชนที่เดินทางมาใช้บริการรถไฟฟ้า บริเวณสถานีรถไฟฟ้า รายละเอียดดังรูปที่ 2-11	-
4.3 สาธารณูปโภคและสาธารณูปการ ในรายงานการศึกษาผลกระทบสิ่งแวดล้อมของโครงการไม่ได้กำหนดมาตรการป้องกันและแก้ไขผลกระทบสิ่งแวดล้อมไว้	-	-
5. คุณค่าต่อคุณภาพชีวิต 5.1 สภาพเศรษฐกิจและสังคม บำรุงรักษาแนวเส้นทางวิ่งและตัวรถไฟฟ้าเพื่อไม่ให้เกิดเสียงดังรบกวนชุมชนในขณะดำเนินการ	- ผู้รับสัมปทานได้ตรวจสอบ ดูแลและบำรุงรักษาแนวเส้นทางวิ่งและตัวรถไฟฟ้าเพื่อไม่ให้เกิดเสียงดังรบกวนชุมชนในขณะดำเนินการอย่างสม่ำเสมอตามแผนการซ่อมบำรุง/คู่มือการปฏิบัติงาน รายละเอียดดังภาคผนวก ก-11 ถึงภาคผนวก ก-12	-
5.2 การโยกย้ายและการเวนคืน ในรายงานการศึกษาผลกระทบสิ่งแวดล้อมของโครงการไม่ได้กำหนดมาตรการป้องกันและแก้ไขผลกระทบสิ่งแวดล้อมไว้	-	-
5.3 สาธารณสุขและความปลอดภัย 1) กำหนดให้ผู้รับสัมปทานจะต้องทำการวิเคราะห์มาตรการป้องกันอันตรายและแผนบรรเทาอันตรายที่อาจเกิดขึ้นจากการออกแบบ การดำเนินการ และการซ่อมบำรุงของโครงการการดำเนินการซ่อมบำรุงรถไฟฟ้า	- ผู้รับสัมปทานได้วิเคราะห์มาตรการป้องกันอันตรายและแผนบรรเทาอันตรายที่อาจเกิดขึ้นจากการออกแบบ การดำเนินการ และการซ่อมบำรุงรถไฟฟ้า โดยได้มีการตรวจสอบ ดูแล และบำรุงรักษาระบบรถไฟฟ้าอย่างสม่ำเสมอ รายละเอียดดังภาคผนวก ก-11 ถึงภาคผนวก ก-12	-

ตารางที่ 2-1 (ต่อ) รายงานผลการปฏิบัติตามมาตรการป้องกันและแก้ไขผลกระทบสิ่งแวดล้อม ของโครงการรถไฟฟ้าสายสีชมพูส่วนต่อขยาย
ช่วงสถานีศรีรัช-เมืองทองธานี ระยะดำเนินการ

มาตรการป้องกันและแก้ไขผลกระทบสิ่งแวดล้อม	ผลการปฏิบัติตามมาตรการป้องกันและแก้ไขผลกระทบสิ่งแวดล้อม	ปัญหา อุปสรรค ที่ไม่สามารถปฏิบัติตามมาตรการ และแนวทางแก้ไข
<p>5. คุณค่าต่อคุณภาพชีวิต (ต่อ)</p> <p>5.3 สาธารณสุขและความปลอดภัย (ต่อ)</p> <p>2) รณรงคิให้ผู้ใช้นยานพาหนะส่วนบุคคลหรือผู้โดยสารระบบขนส่งมวลชน สาธารณะประเภทอื่น ๆ ที่เดินทางผ่านโครงข่ายถนนเดิมโดยเฉพาะช่วง พื้นที่ใต้สถานีรถไฟฟ้า ต้องปฏิบัติตามกฎจราจรอย่างเคร่งครัดเพื่อลด ปัญหาการเกิดอุบัติเหตุ</p>	<p>- ผู้รับสัมปทานจะรณรงคิให้ผู้ขับขี่ยานพาหนะส่วนบุคคลหรือรถสาธารณะ ให้ปฏิบัติตามกฎจราจรอย่างเคร่งครัดในช่วงพื้นที่ใต้สถานีรถไฟฟ้า เพื่อลด ปัญหาการเกิดอุบัติเหตุ อีกทั้งโครงการได้ดำเนินการติดตั้งเครื่องหมาย จราจรเพื่อลดปัญหาการเกิดอุบัติเหตุ บริเวณใต้รถไฟฟ้าและตามแนว เส้นทางโครงการ รายละเอียดดังรูปที่ 2-5</p>	-
<p>3) ต้องจัดเตรียมแผนการจัดการด้านความปลอดภัยและอาชีวอนามัย ให้เป็นมาตรฐานสากลโดยให้มีการทดสอบและซักซ้อมแผนปฏิบัติการ ดูกเงินด้านความปลอดภัยในกรณีเลวร้ายต่าง ๆ อย่างน้อย 2 ครั้ง/ปี เช่น การเกิดอัคคีภัยบนสถานีรถไฟฟ้า/ชั้นพื้นถนน/ชั้นจำหน่ายตั๋ว/ ชั้นชานชาลา การอพยพผู้โดยสารออกจากสถานีรถไฟฟ้า/ตัวรถไฟฟ้า การหยุดเดินรถไฟฟ้าฉุกเฉิน การให้ความช่วยเหลือแก่ผู้โดยสารระหว่าง การอพยพ/กรณีเกิดอุบัติเหตุรถไฟฟ้าตกราง เป็นต้น</p>	<p>- ผู้รับสัมปทานได้จัดเตรียมแผนการจัดการด้านความปลอดภัยและอาชีวอนามัย ซึ่งมีการทดสอบและซ้อมแผนปฏิบัติการฉุกเฉินด้านความปลอดภัยในกรณี เลวร้ายต่าง ๆ โดยมีการซ้อมแผนฉุกเฉินสำหรับการทดสอบเดินรถเสมือนจริง (Trial Run) กรณีเกิดเพลิงไหม้บนสถานีรถไฟฟ้าเมื่อวันที่ 14 พฤษภาคม 2568 ในช่วงการเปิดใช้บริการ อีกทั้งจะดำเนินการซ้อมแผนฉุกเฉินประจำปีร่วมกับ โครงการรถไฟฟ้าสายสีชมพู ช่วงแคราย-มีนบุรี โดยทำการเลือกสถานีให้ ครอบคลุมพื้นที่ และตามสถานการณ์และเหตุการณ์ที่เป็นอยู่ในปัจจุบัน รายละเอียดดังรูปที่ 2-12</p>	-
<p>4) ต้องจัดให้มีแนวเส้นแสดงเขตห้ามล่งล้อรถไฟฟ้าแล่นจอดเทียบ ชานชาลาโดยจัดเตรียมพื้นชานชาลาให้มีผิวขรุขระเพื่อให้ผู้โดยสาร สัมผัสได้</p>	<p>- ผู้รับสัมปทานได้จัดให้มีแนวเส้นแสดงเขตห้ามล่งล้อรถไฟฟ้าแล่นจอด เทียบชานชาลา โดยได้ติดตั้งแนวเส้นสีเหลืองให้มีผิวขรุขระ ซึ่งเป็นไปตาม มาตรฐานสากล รายละเอียดดังรูปที่ 2-13</p>	-
<p>5) ต้องจัดทำประกันภัยสาธารณะต่อชีวิตและทรัพย์สินของผู้โดยสารและ บุคคลที่ 3</p>	<p>- ผู้รับสัมปทานได้จัดทำประกันภัยสาธารณะต่อชีวิตและทรัพย์สินของ ผู้โดยสารและบุคคลที่ 3 กับบริษัท เมืองไทยประกันภัย จำกัด (มหาชน) รายละเอียดดังภาคผนวก ก-15</p>	-

ตารางที่ 2-1 (ต่อ) รายงานผลการปฏิบัติตามมาตรการป้องกันและแก้ไขผลกระทบสิ่งแวดล้อม ของโครงการรถไฟฟ้าสายสีชมพูส่วนต่อขยาย
ช่วงสถานีศรีรัช-เมืองทองธานี ระยะดำเนินการ

มาตรการป้องกันและแก้ไขผลกระทบสิ่งแวดล้อม	ผลการปฏิบัติตามมาตรการป้องกันและแก้ไขผลกระทบสิ่งแวดล้อม	ปัญหา อุปสรรค ที่ไม่สามารถปฏิบัติตามมาตรการ และแนวทางแก้ไข
<p>5. คุณค่าต่อคุณภาพชีวิต (ต่อ)</p> <p>5.3 สาธารณสุขและความปลอดภัย (ต่อ)</p> <p>6) ประสานงานและขอความร่วมมือจากหน่วยงานต่าง ๆ ที่เกี่ยวข้องกับการดูแลรักษาความปลอดภัยที่ตั้งอยู่ตามแนวระบบขนส่งมวลชนฯ และพื้นที่โดยรอบศูนย์ซ่อมบำรุงและอาคารจอดรถแล้วจร เช่น สถานีตำรวจ โรงพยาบาล หรือหน่วยบรรเทาสาธารณภัย เป็นต้น โดยจัดให้มีการติดตั้งระบบประสานงานและระบบสื่อสารที่ทันสมัยที่สามารถแจ้งเหตุฉุกเฉินและเคลื่อนย้ายอุปกรณ์ให้ความช่วยเหลือต่าง ๆ จนถึงพื้นที่เกิดเหตุได้อย่างรวดเร็ว</p>	<p>- ผู้รับสัมปทานได้มีการประสานขอความร่วมมือไปยังสถานีตำรวจที่มีพื้นที่รับผิดชอบตามแนวเส้นทางโครงการแล้ว เพื่อสามารถแจ้งเหตุฉุกเฉินและเคลื่อนย้ายอุปกรณ์ให้ความช่วยเหลือต่าง ๆ บริเวณพื้นที่เกิดเหตุได้อย่างรวดเร็ว รายละเอียดดังรูปที่ 2-6 และภาคผนวก ก-16</p>	-
<p>7) กำหนดให้ติดตั้งระบบบำบัดน้ำเสียสำเร็จรูปขนาดความจุ 2 ลูกบาศก์เมตร เพื่อใช้ในการบำบัดน้ำเสียและสิ่งปฏิกูลที่เกิดขึ้นจากกิจกรรมการปฏิบัติงานในแต่ละวันของเจ้าหน้าที่ประจำสถานี</p>	<p>- ผู้รับสัมปทานได้ติดตั้งระบบบำบัดน้ำเสียสำเร็จรูปขนาดความจุ 2 ลูกบาศก์เมตร เพื่อใช้ในการบำบัดน้ำเสียและสิ่งปฏิกูลที่เกิดขึ้นจากกิจกรรมการปฏิบัติงานในแต่ละวันของเจ้าหน้าที่ประจำสถานี รายละเอียดดังรูปที่ 2-14 ถึงรูปที่ 2-15</p>	-
<p>8) ตรวจสอบระบบน้ำเสียทุกสถานีรถไฟฟ้าให้สามารถใช้งานได้อย่างสม่ำเสมอ</p>	<p>- ผู้รับสัมปทานได้จัดให้มีเจ้าหน้าที่ตรวจสอบระบบบำบัดน้ำเสียบริเวณสถานีรถไฟฟ้าให้สามารถใช้งานได้อย่างมีประสิทธิภาพ รายละเอียดดังรูปที่ 2-3</p>	-
<p>9) จัดเตรียมถังรองรับขยะมูลฝอย แบบมีฝาปิดและแยกเป็น ถังขยะเปียก ถังขยะแห้ง ถังขยะอันตราย และถังขยะรีไซเคิล บริเวณสถานีรถไฟฟ้าเพื่อรองรับปริมาณขยะมูลฝอย และประสานให้เทศบาลนครปากเกร็ดหรือหน่วยงานที่เกี่ยวข้องที่ได้รับอนุญาตเก็บขนมูลฝอยไปกำจัดต่อไป</p>	<p>- ผู้รับสัมปทานได้จัดเตรียมถังรองรับขยะมูลฝอยที่มีฝาปิดมิดชิด แยกเป็น ถังขยะเปียก ถังขยะแห้ง ถังขยะอันตราย และถังขยะรีไซเคิล ตั้งกระจายไว้ตามจุดต่าง ๆ บริเวณสถานีรถไฟฟ้า และได้ประสานเทศบาลนครปากเกร็ดให้เข้ามาเก็บขนไปกำจัดให้ถูกต้องตามหลักสุขาภิบาล รายละเอียดดังรูปที่ 2-4 และภาคผนวก ก-8</p>	-

ตารางที่ 2-1 (ต่อ) รายงานผลการปฏิบัติตามมาตรการป้องกันและแก้ไขผลกระทบสิ่งแวดล้อม ของโครงการรถไฟฟ้าสายสีชมพูส่วนต่อขยาย
ช่วงสถานีศรีรัช-เมืองทองธานี ระยะดำเนินการ

มาตรการป้องกันและแก้ไขผลกระทบสิ่งแวดล้อม	ผลการปฏิบัติตามมาตรการป้องกันและแก้ไขผลกระทบสิ่งแวดล้อม	ปัญหา อุปสรรค ที่ไม่สามารถปฏิบัติตามมาตรการ และแนวทางแก้ไข
5. คุณค่าต่อคุณภาพชีวิต (ต่อ) 5.3 สาธารณสุขและความปลอดภัย (ต่อ) 10) กำหนดให้ใช้วัสดุโครงสร้างสถานี วัสดุตกแต่งต่าง ๆ สายไฟและอุปกรณ์ไฟฟ้าเป็นวัสดุที่ไม่ติดไฟและไม่ไวไฟ	- ผู้รับสัมปทานได้ใช้วัสดุโครงสร้างสถานี วัสดุตกแต่ง สายไฟฟ้า และอุปกรณ์ไฟฟ้าที่มีคุณสมบัติทนทานต่อการลุกไหม้และสามารถหน่วงการลุกลามของเปลวไฟอย่างมีประสิทธิภาพ เพื่อให้สอดคล้องกับมาตรฐาน NFPA 130 รายละเอียดดังรูปที่ 2-16 และภาคผนวก ก-17	-
11) ติดตั้งระบบป้องกันและระงับอัคคีภัยบริเวณสถานีรถไฟฟ้าตามมาตรฐาน NFPA130	- ผู้รับสัมปทานได้ติดตั้งระบบป้องกันและระงับอัคคีภัยบริเวณสถานีรถไฟฟ้าตามมาตรฐาน NFPA 130 ซึ่งเป็นมาตรฐานที่ได้รับการยอมรับในระดับสากลสำหรับระบบขนส่งทางราง โดยครอบคลุมระบบหลัก รายละเอียดดังรูปที่ 2-17	-
12) จัดให้มีเจ้าหน้าที่รักษาความปลอดภัยประจำสถานี เพื่อดูแลความปลอดภัยของผู้โดยสาร ทั้งบนขบวนรถไฟฟ้าและบริเวณสถานีรถไฟฟ้า	- ผู้รับสัมปทานได้จัดให้มีเจ้าหน้าที่รักษาความปลอดภัยประจำสถานี เพื่อดูแลความปลอดภัยของผู้โดยสาร ทั้งบนขบวนรถไฟฟ้าและบริเวณสถานีรถไฟฟ้า รายละเอียดดังรูปที่ 2-18	-
13) จัดให้มีสัญญาณฉุกเฉินไว้ใช้แจ้งต่อเจ้าหน้าที่ขบวนรถในกรณีที่เกิดเหตุอันตรายแก่ผู้โดยสาร	- ผู้รับสัมปทานได้จัดให้มีสัญญาณฉุกเฉินไว้ใช้แจ้งต่อเจ้าหน้าที่ขบวนรถในกรณีที่เกิดเหตุอันตรายแก่ผู้โดยสาร รายละเอียดดังรูปที่ 2-19	-
14) ติดตั้งป้าย/สัญญาณเตือนภัยตามจุดต่าง ๆ บริเวณสถานีรถไฟฟ้าเพื่อความปลอดภัยของผู้โดยสาร	- ผู้รับสัมปทานได้ติดตั้งป้าย/สัญญาณเตือนภัยตามจุดต่าง ๆ บริเวณสถานีรถไฟฟ้าเพื่อความปลอดภัยของผู้โดยสาร รายละเอียดดังรูปที่ 2-20	-
15) ดำเนินการบำรุงรักษาและซ่อมบำรุงราง ตู้ขบวน ตามแผนการดำเนินงานที่กำหนดไว้	- ผู้รับสัมปทานได้ตรวจสอบ ดูแล และบำรุงรักษาระบบรถไฟฟ้าโดยเฉพาะล้อรถและรางรถไฟฟ้าอย่างสม่ำเสมอ ตามแผนการซ่อมบำรุง/คู่มือการปฏิบัติงาน รายละเอียดดังภาคผนวก ก-11 ถึงภาคผนวก ก-12	-

ตารางที่ 2-1 (ต่อ) รายงานผลการปฏิบัติตามมาตรการป้องกันและแก้ไขผลกระทบสิ่งแวดล้อม ของโครงการรถไฟฟ้าสายสีชมพูส่วนต่อขยาย
ช่วงสถานีศรีรัช-เมืองทองธานี ระยะดำเนินการ

มาตรการป้องกันและแก้ไขผลกระทบสิ่งแวดล้อม	ผลการปฏิบัติตามมาตรการป้องกันและแก้ไขผลกระทบสิ่งแวดล้อม	ปัญหา อุปสรรค ที่ไม่สามารถปฏิบัติตามมาตรการ และแนวทางแก้ไข
5. คุณค่าต่อคุณภาพชีวิต (ต่อ) 5.3 สาธารณสุขและความปลอดภัย (ต่อ) 16) กำหนดให้มีการจัดทำแผนฉุกเฉินและการฝึกซ้อมแผนฉุกเฉินเป็นประจำ	- ผู้รับสัมปทานได้มีการจัดทำแผนฉุกเฉินและได้มีการซ้อมแผนฉุกเฉินสำหรับการทดสอบเดินรถเสมือนจริง (Trial Run) กรณีเกิดเพลิงไหม้บนสถานีรถไฟฟ้าเมื่อวันที่ 14 พฤษภาคม 2568 รายละเอียดดังรูปที่ 2-12	-
แนวทางการปฏิบัติเมื่อเกิดเหตุฉุกเฉิน เมื่อพนักงานขับรถไฟฟ้าพบเหตุที่อาจก่อให้เกิดอันตรายต้องทำการหยุดการเดินรถทันที และรีบทำการแจ้งรายงานต่อศูนย์ควบคุมการเดินรถหรือในกรณีที่สัญญาณเตือนภัยดังหรือปรากฏขึ้นที่ศูนย์ควบคุมการเดินรถ เจ้าหน้าที่ควบคุมการเดินรถต้องทำการวิทยุแจ้งให้พนักงานขับรถไฟฟ้าทำการหยุดการเดินรถทันทีเช่นกัน แนวทางการเคลื่อนย้ายผู้โดยสารเมื่อเกิดเหตุฉุกเฉิน ในกรณีที่รถไฟฟ้าไม่สามารถเคลื่อนขบวนต่อไปได้ พนักงานขับรถไฟฟ้ามีหน้าที่จะต้องนำขบวนรถเข้าสู่สถานีถัดไป ซึ่งอาจใช้การลากจูงโดยรถไฟฟ้าอีกขบวน ในกรณีที่ไม่สามารถใช้การลากจูงไปสู่สถานีถัดไปได้ นั้น จะต้องทำการเคลื่อนย้ายผู้โดยสารออกจากขบวนรถไฟฟ้าโดยวิธีการต่าง ๆ ดังนี้	- ผู้รับสัมปทานได้มีการอบรมเจ้าหน้าที่และพนักงานเกี่ยวกับแนวทางการปฏิบัติเมื่อเกิดเหตุฉุกเฉินและแนวทางการเคลื่อนย้ายผู้โดยสารเมื่อเกิดเหตุฉุกเฉินเพื่อให้สามารถปฏิบัติหน้าที่ดูแลช่วยเหลือผู้โดยสารทุกคนได้อย่างมีประสิทธิภาพ รายละเอียดดังภาคผนวก ก-18 - ผู้รับสัมปทานได้มีการอบรมเจ้าหน้าที่และพนักงานเกี่ยวกับแนวทางการปฏิบัติเมื่อเกิดเหตุฉุกเฉินและแนวทางการเคลื่อนย้ายผู้โดยสารเมื่อเกิดเหตุฉุกเฉินเพื่อให้สามารถปฏิบัติหน้าที่ดูแลช่วยเหลือผู้โดยสารทุกคนได้อย่างมีประสิทธิภาพ รายละเอียดดังภาคผนวก ก-18	-
1) เคลื่อนย้ายผู้โดยสารโดยให้ไปตามทาง Emergency walkway 2) เคลื่อนย้ายผู้โดยสารจากรถไฟฟ้าขบวนหนึ่งสู่อีกขบวนหนึ่ง ซึ่งอาจจะเป็นขบวนที่อยู่รางเดียวกัน หรือรางฝั่งตรงข้ามก็ได้ 3) เคลื่อนย้ายผู้โดยสารจากรถไฟฟ้ามายังพื้นดิน โดยการใช้รถบริการภาคพื้นดิน (Ground service vehicle)/ อุปกรณ์โรยตัว (Slow down rope)/ Spiral Chute และทางเดินฉุกเฉิน (Emergency walkway)/รถเคลื่อนย้ายฉุกเฉิน (Emergency Bus Service)		

ตารางที่ 2-1 (ต่อ) รายงานผลการปฏิบัติตามมาตรการป้องกันและแก้ไขผลกระทบสิ่งแวดล้อม ของโครงการรถไฟฟ้าสายสีชมพูส่วนต่อขยาย
ช่วงสถานีศรีรัช-เมืองทองธานี ระยะดำเนินการ

มาตรการป้องกันและแก้ไขผลกระทบสิ่งแวดล้อม	ผลการปฏิบัติตามมาตรการป้องกันและแก้ไขผลกระทบสิ่งแวดล้อม	ปัญหา อุปสรรค ที่ไม่สามารถปฏิบัติตามมาตรการ และแนวทางแก้ไข
5. คุณค่าต่อคุณภาพชีวิต (ต่อ) 5.4 ประวัติศาสตร์และโบราณคดี ในรายงานการศึกษาผลกระทบสิ่งแวดล้อมของโครงการไม่ได้กำหนด มาตรการป้องกันและแก้ไขผลกระทบสิ่งแวดล้อมไว้	-	-
5.5 สุนทรียภาพ สันทนาการ และการท่องเที่ยว 1) นำเงื่อนไขการลดผลกระทบทางด้านสุนทรียภาพและภูมิทัศน์ ไปพิจารณาตั้งแต่ในขั้นการออกแบบรายละเอียด	- ผู้รับสัมปทานได้นำเงื่อนไขการลดผลกระทบทางด้านสุนทรียภาพและภูมิทัศน์ ไปพิจารณาตั้งแต่ในขั้นการออกแบบรายละเอียดก่อนเสร็จสิ้นโครงการ โดยมีการปลูกต้นไม้ตามแนวใต้โครงสร้างทางยกระดับบางส่วนแล้ว และ จัดสวนหย่อมบริเวณที่ว่างใกล้สถานี MT-01 เพื่อเพิ่มคุณค่าทาง สุนทรียภาพของโครงการ รายละเอียดดังรูปที่ 2-10 และรูปที่ 2-21	-
2) ใช้เทคนิคทางด้านภูมิสถาปัตยกรรม เช่น การปลูกต้นไม้ปิดบังเพื่อ ให้โอกาสในการมองเห็นลดน้อยลง หรือเพิ่มคุณค่าทางสุนทรียภาพของ โครงการด้วยการปลูกต้นไม้จัดสวนหย่อมในบริเวณที่มีพื้นที่ว่าง โดยประสานหน่วยงานเจ้าของพื้นที่ก่อนดำเนินการ	- ผู้รับสัมปทานได้ประสานงานกับเจ้าของพื้นที่ (บริษัท บางกอกแลนด์ จำกัด (มหาชน)) โดยปลูกต้นไม้จัดสวนหย่อมบริเวณพื้นที่ใกล้สถานี MT-01 เพื่อเพิ่มคุณค่าทางสุนทรียภาพของโครงการ รายละเอียดดังรูปที่ 2-21	-

รูปภาพประกอบการปฏิบัติตามมาตรการป้องกันและแก้ไขผลกระทบสิ่งแวดล้อม



รูปที่ 2-1 ช่องทางการรับเรื่องร้องเรียน และข้อมูลข่าวสารของโครงการ

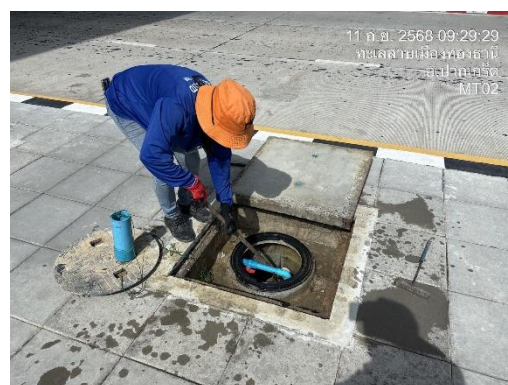


กองประชาสัมพันธ์ สำนักสื่อสารองค์กร รฟม.



ศูนย์ราชการสะดวก (ศูนย์รับเรื่องร้องทุกข์ รฟม.)

รูปที่ 2-2 การประชาสัมพันธ์ และศูนย์รับเรื่องร้องทุกข์ที่ รฟม.



รูปที่ 2-3 การตรวจสอบระบบบำบัดน้ำเสียสำเร็จรูป

รูปภาพประกอบการปฏิบัติตามมาตรการป้องกันและแก้ไขผลกระทบสิ่งแวดล้อม



รูปที่ 2-4 ถังรองรับขยะมูลฝอย บริเวณสถานีรถไฟฟ้า



รูปที่ 2-5 เครื่องหมายจราจรต่าง ๆ เพื่อป้องกันอุบัติเหตุและกำหนดความเร็วในการขับขี่บริเวณใต้สถานีรถไฟฟ้า

รูปภาพประกอบการปฏิบัติตามมาตรการป้องกันและแก้ไขผลกระทบสิ่งแวดล้อม



รูปที่ 2-6 การประสานงานกับเจ้าหน้าที่ตำรวจในท้องที่



รูปที่ 2-7 ป้ายห้ามจอดยานพาหนะทุกประเภทบริเวณใต้สถานีรถไฟฟ้า



รูปที่ 2-8 ระยะความสูงของช่องลอดจากผิวจราจร (Vertical Clearance)

รูปภาพประกอบการปฏิบัติตามมาตรการป้องกันและแก้ไขผลกระทบสิ่งแวดล้อม



บริเวณใต้สถานี MT-01



บริเวณใต้สถานี MT-02

รูปที่ 2-9 การติดตั้งวัสดุดูดกลืนเสียง (Absorptive Material) บริเวณใต้อาคารสถานีรถไฟฟ้า

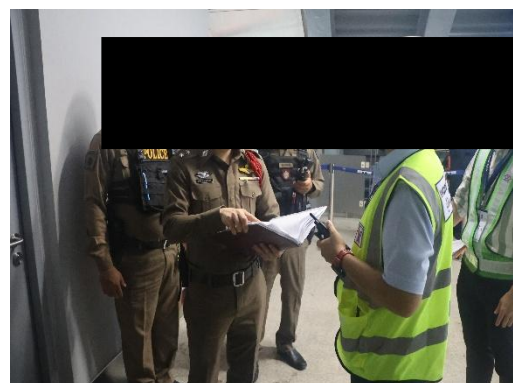
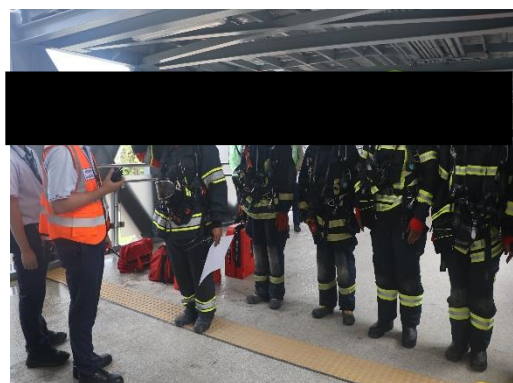
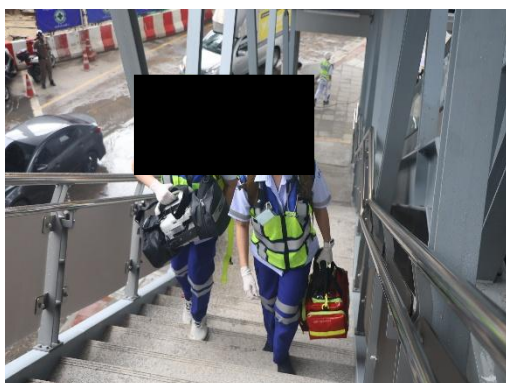
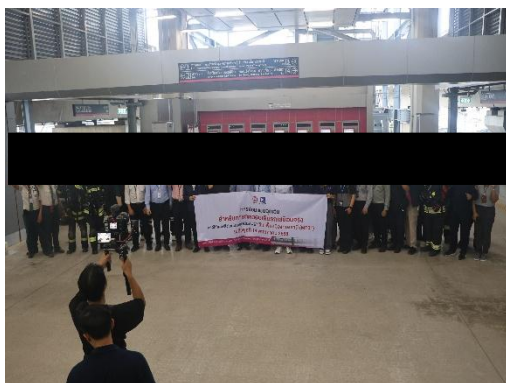


รูปที่ 2-10 การปลูกต้นไม้ตามแนวใต้โครงสร้างทางยกระดับ

รูปภาพประกอบการปฏิบัติตามมาตรการป้องกันและแก้ไขผลกระทบสิ่งแวดล้อม



รูปที่ 2-11 เจ้าหน้าที่อำนวยความสะดวก บริเวณสถานีรถไฟฟ้า

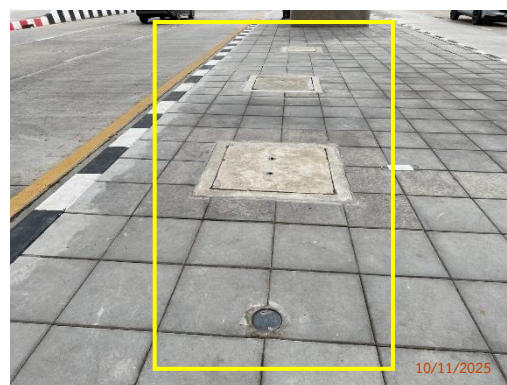
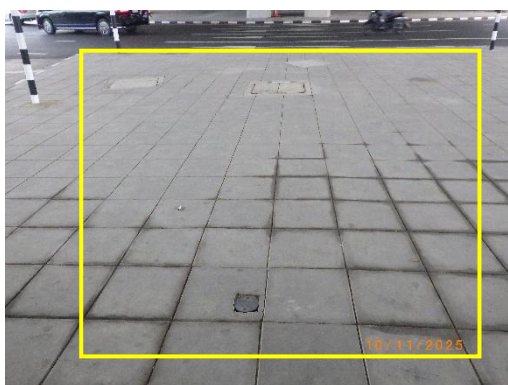


รูปที่ 2-12 การซ้อมแผนปฏิบัติการฉุกเฉินด้านความปลอดภัย

รูปภาพประกอบการปฏิบัติตามมาตรการป้องกันและแก้ไขผลกระทบสิ่งแวดล้อม



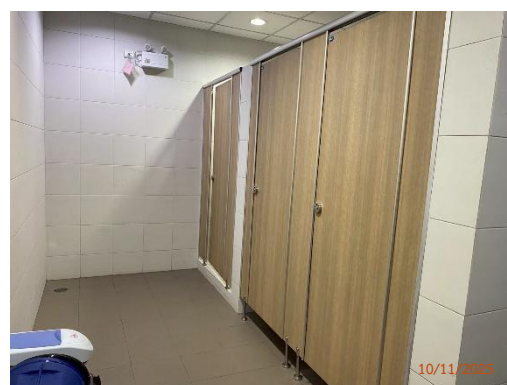
รูปที่ 2-13 แนวเส้นสีเหลืองเขตห้ามลงล้อ และพื้นผิวขานชาลาที่มีผิวขรุขระ



บริเวณสถานี MT-01

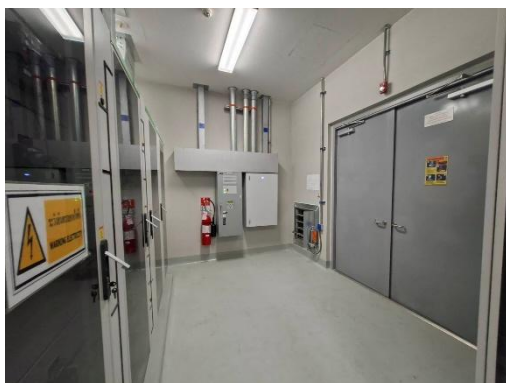
บริเวณสถานี MT-02

รูปที่ 2-14 การติดตั้งระบบบำบัดน้ำเสียสำเร็จรูป บริเวณสถานีรถไฟฟ้า



รูปที่ 2-15 ห้องส้วมสำหรับพนักงานและเจ้าหน้าที่ประจำสถานีรถไฟฟ้า

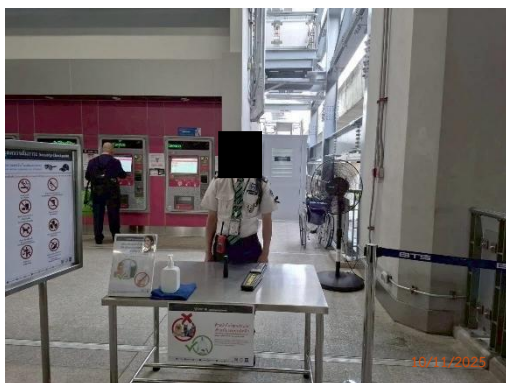
รูปภาพประกอบการปฏิบัติตามมาตรการป้องกันและแก้ไขผลกระทบสิ่งแวดล้อม



รูปที่ 2-16 อุปกรณ์ไฟฟ้า บริเวณสถานีรถไฟฟ้ามหานคร



รูปที่ 2-17 การติดตั้งระบบป้องกันและระงับอัคคีภัยบริเวณสถานีรถไฟฟ้ามหานครตามมาตรฐาน NFPA 130



รูปที่ 2-18 เจ้าหน้าที่รักษาความปลอดภัยประจำสถานี

รูปภาพประกอบการปฏิบัติตามมาตรการป้องกันและแก้ไขผลกระทบสิ่งแวดล้อม



บริเวณขบวนรถไฟฟ้า



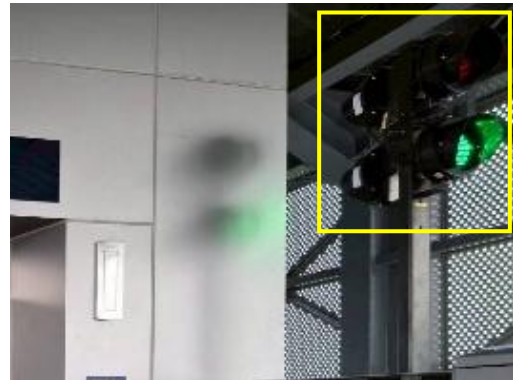
บริเวณสถานีรถไฟฟ้า

รูปที่ 2-19 ป้ายและสัญญาณแจ้งเหตุฉุกเฉิน



รูปที่ 2-20 การติดตั้งป้าย และสัญญาณเตือนภัยตามจุดต่าง ๆ บริเวณสถานีรถไฟฟ้า

รูปภาพประกอบการปฏิบัติตามมาตรการป้องกันและแก้ไขผลกระทบสิ่งแวดล้อม



รูปที่ 2-20 (ต่อ) การติดตั้งป้าย และสัญญาณเตือนภัยตามจุดต่าง ๆ บริเวณสถานีรถไฟฟ้า



รูปที่ 2-21 การปลูกต้นไม้จัดสวนหย่อมบริเวณใกล้สถานี MT-01